



MANUAL DE INSTRUCCIONES

PISTOLA DE PINTAR HVLP

MODELO: H827W



PRESENTACIÓN

La Pistola de pintar FASCY es una herramienta de baja presión diseñada para pintar muebles de madera y metal, portones, rejas, vehículos etc. Posee una estructura de metal de alta resistencia, fácil de usar y le permite realizar trabajos de forma rápida, sencilla y segura, obteniendo terminaciones más finas. Utilizado principalmente en carpintería, chapería y pintura, herrería, metalúrgica, mueblería y talleres en general etc.

ESPECIFICACIONES TECNICAS

MODELO:	H827W
BOQUILLA:	1.4mm
CAPACIDAD DEL TANQUE:	600ml
MATERIAL DEL TANQUE:	PLÁSTICO
ENTRADA DE AIRE:	1/4" NPT
CONSUMO DE AIRE:	4.2 – 7.1 CFM
PRESIÓN DE TRABAJO:	30 - 50 Psi

INSTRUCCIONES DE SEGURIDAD

ADVERTENCIA

Lea todas las instrucciones descritas abajo de no ser así podrá ocurrir serias lesiones, fuego y/o serias lesiones. El término "La Pistola" en todas las advertencias listadas abajo se refiere a la pistola operada con aire comprimido.

GUARDE ESTAS INSTRUCCIONES

Seguridad del área de trabajo

a) Mantenga el área de trabajo limpia y bien iluminada. Áreas desordenadas y sucias pueden ocasionar accidentes.

b) No opere la pistola junto con el compresor en atmosferas explosivas, como por ejemplo en presencia de líquidos, gases o polvos inflamables.

c) Mantenga a niños y espectadores lejos mientras que opera la pistola. Las distracciones pueden causar pérdida del control.

Seguridad personal

a) Manténganse alerta, mire lo que hace y use el sentido común cuando utiliza la pistola. No la utilice cuando está cansado o bajo influencia de drogas, alcohol o medicación. Un momento de desatención puede resultar en lesiones.

b) Utilice siempre equipamiento de seguridad como guantes, zapato anti deslizante, lente protector, protector de oídos y máscara para las condiciones apropiadas, esto reduce el riesgo de lesiones.

c) No exceda su alcance. Manténgase balanceado y con los dos pies sobre el piso en todo momento. Esto posibilita un mejor control del trabajo en situaciones inesperadas.

d) Peligro de intoxicación, cuando trabaje con pintura sintética, acrílica, barniz o materiales similares, evite la inhalación o utilice una máscara de protección principalmente cuando se trabaja en lugares cerrados o con poca ventilación

e) Si trabaja al aire libre tenga en cuenta la dirección de viento.

Instrucciones de seguridad

a) Mantenga la manguera alejada del calor, aceite, superficies afiladas y abrasivas. Nunca estire para desconectarla o transportarla, verifique siempre que no estén dañadas.

b) Use mangueras que soporten al menos 150PSI de presión.

c) Asegúrese que todas las conexiones se encuentren correctamente instaladas, las abrazaderas pueden soltarse causando lesiones serias.

d) Desconecte la manguera de la pistola mientras no la utiliza. Nunca deje conectado a la toma del aire sin atenderla.

e) Desconecte siempre del suministro de aire antes de cambiar accesorios o realizar tareas de mantenimiento.

f) Nunca utilice la pistola si el gatillo no acciona correctamente.

g) Drene el tanque del compresor constantemente la presencia de agua en el sistema de aire puede ocasionar daños.

h) Limpie el filtro de entrada de aire semanalmente.

i) Use la pistola de acuerdo a estas instrucciones y en el sentido en que fue fabricada, teniendo en cuenta las condiciones de trabajo y el trabajo a realizar. El uso para operaciones diferentes a las pensadas puede llevar a una situación peligrosa.

Cuidados de la pistola

a) Antes de cada uso inspeccione que no haya anomalías o cualquier otra condición que pueda afectar el funcionamiento. Muchos accidentes son causados debido a la falta de mantenimiento.

b) No utilice la pistola si la manguera está dañada o con perforaciones, la pérdida del caudal de aire disminuirá la calidad del acabado del trabajo

c) La pistola está indicada para pinturas a base de solventes, lacas, pinturas bi-componentes, selladores, anti óxidos, selladores para madera.

d) No use la pistola para rociar líquidos inflamables.

e) Limpie solo con disolvente aguarrás.

ANTES DE LA OPERACIÓN

a) Verifique siempre todas las conexiones, las mismas deben estar bien aseguradas y la llave de paso de aire cerrada.

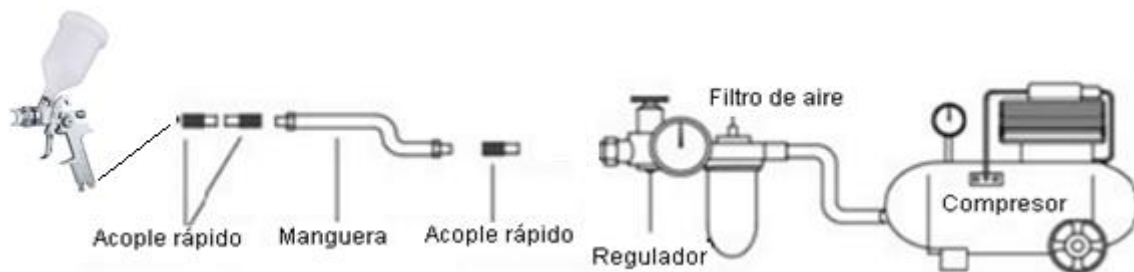
b) Verifique la condición de la manguera, que no genere pérdida de aire ya que podría afectar directamente al rendimiento de la pistola.

c) Verifique que el tanque del compresor este lleno para el trabajo.

d) Regule la presión de salida del aire hasta que se encuentre dentro del rango de operación de la pistola. (30 a 50Psi). No supere la presión del aire para prolongar la vital útil de la pistola.

Filtro de aire (recomendado)

Se recomienda siempre la utilización de un filtro de aire en el sistema de alimentación de la pistola, ya que el mismo ayuda a capturar agua, aceite o partículas extrañas en el sistema de aire a comprimido, también ayuda a una mayor vida útil de la pistola.



Sistema de pintura HVLP. (baja presión)

La pistola funciona de acuerdo a un sistema de rociado **HVLP** que significa alto volumen y baja presión. El cabezal del aire proporciona una atomización muy fina con lo mas bajo de rociado. El material de revestimiento se aplica al objeto de forma rápida y exacta.

Por otra parte el flujo de aire reduce el tiempo de secado para el material de revestimiento. Esto da como resultado perfecto rociado con un ahorro del material de revestimiento y al mismo tiempo es bueno para el medio ambiente

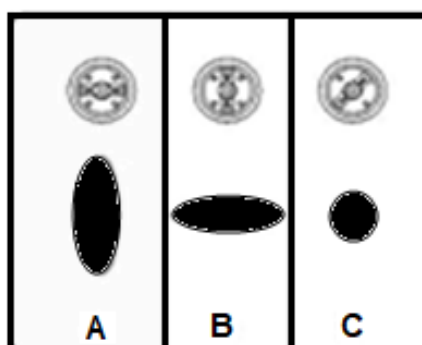
Ajuste de patrón deseado

Para selección de efectos de rociado afloje la tuerca del pico.

A- Pantalla plano vertical, para superficies horizontales

B- Pantalla horizontal, para superficies verticales

C- Pantalla redonda, para esquinas, bordes y lugares poco accesibles



Ajuste de volumen de material

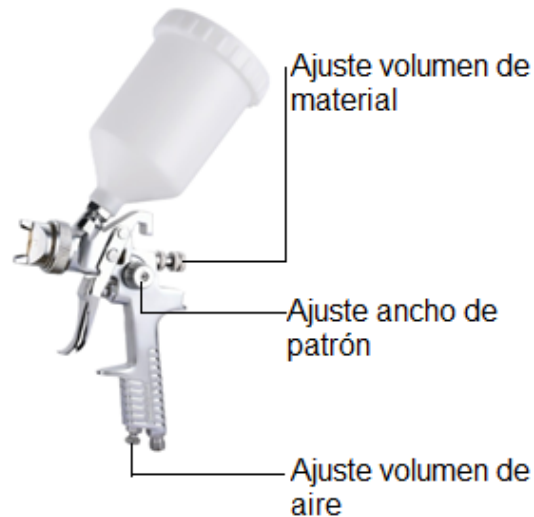
Gire la perilla de ajuste de salida del material en sentido horario, reducirá la salida del material. Gire la perilla en sentido anti-horario y aumentará la salida del material.

Ajuste de ancho de patrón

Gire la válvula en sentido anti-horario para aumentar el tamaño de salida del material y en sentido horario para disminuir el tamaño.

Ajuste de volumen de aire

Gire la válvula en el sentido horario y reducirá el volumen de salida del aire. Gire la válvula en sentido anti-horario y el volumen del aire aumentará.



CONSEJOS DE OPERACIÓN

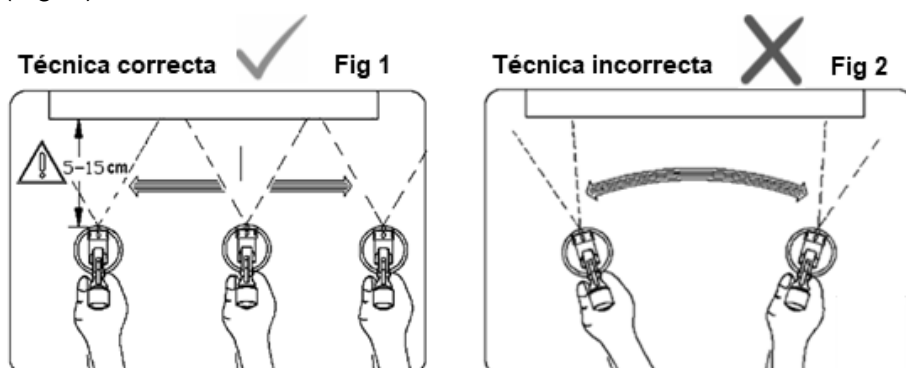
a) Para mejores resultados la superficie a pintar debe ser preparada cuidadosamente y mantenerse libre de polvo o suciedad.

b) Para proteger superficies que no van a ser pintadas cubra con cinta adhesiva, periódico u otro tipo de cobertor.

c) Es aconsejable llevar a cabo un ensayo de rociado sobre un cartón o una superficie similar para encontrar los ajustes más adecuados.

d) Siempre sostenga la pistola a una distancia aproximada de 5-15cm del objeto a rociar, mueva la pistola a través de o hacia arriba y hacia abajo dependiendo del efecto ajustado de rociado, el movimiento uniforme de la pistola dará una mejor calidad en la superficie. (Fig. 1)


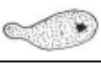


e) Una pintura excesiva dará un acabado irregular empañando la superficie, si el material de revestimiento se acumula en pico y el cabezal del aire, limpiar ambas con solvente. (Fig. 2)



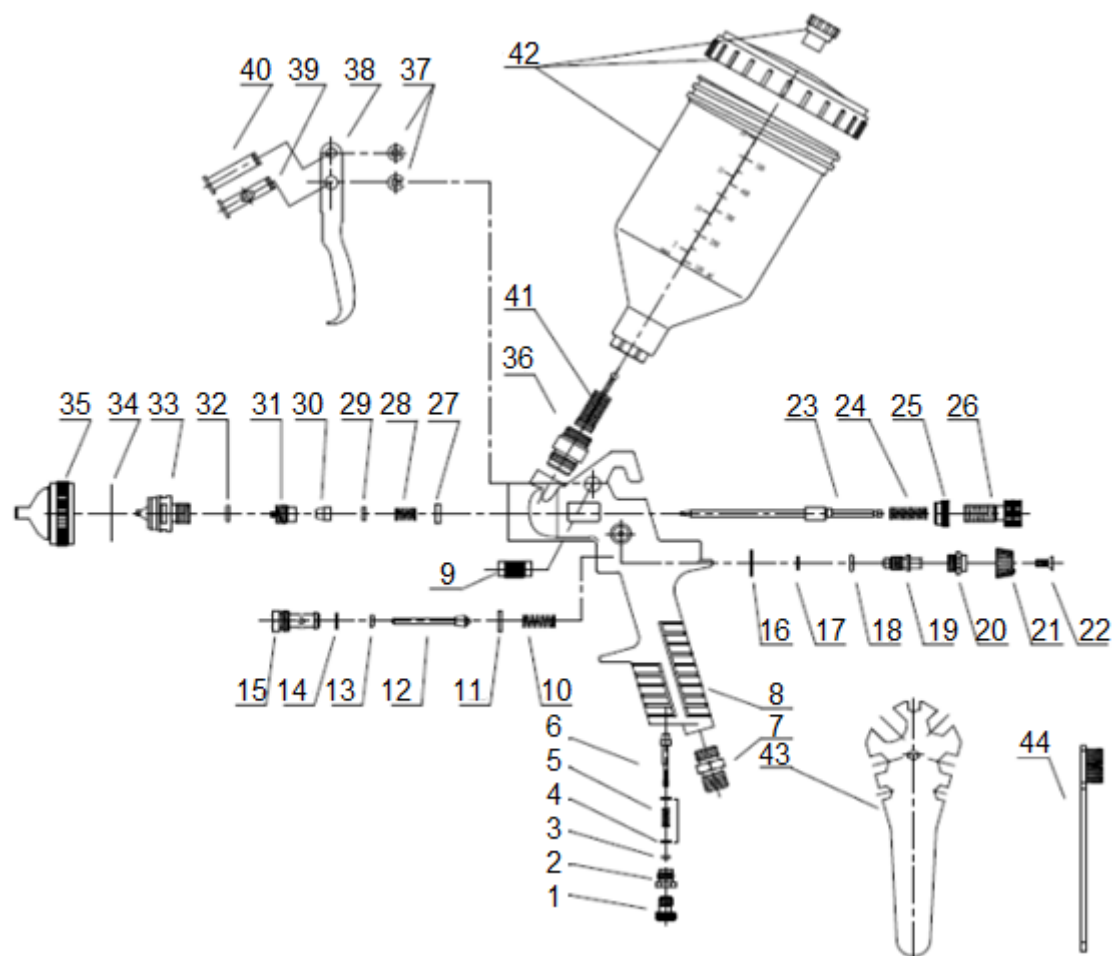
Luego del uso

- a) Desconecte la pistola de la manguera y regrese el material sobrante al recipiente original.
- b) Recargue el tanque con aguarrás y ponga nuevamente a funcionar para limpiar el sobrante de pintura que pudo haber quedado en la pistola y el sistema del pico. Realice este procedimiento hasta que se aclare el agua o solvente que sale del pico.
- c) Nunca limpie el pico o salida del aire de la pistola con objetos metálicos afilados.
- d) Desconecte la pistola y vacíe completamente el tanque, mantenga siempre libre del material de revestimiento.
- e) Limpie el exterior con un paño húmedo con agua o solvente. Guarde en un lugar seco fuera del alcance de los niños.

SOLUCION DE PROBLEMAS

FALLA APARENTE	POSIBLE RAZÓN	POSIBLE SOLUCIÓN
Fallas al liberar el material	El material contiene suciedad	Cuele o cambie el material
	Kit aguja desgastado	Limpie o reemplace el kit
	Pico desgastado	Verifique y cambie el pico
Patrón defectuoso 	Pico desgastado o suelto	Apriete o reemplace el pico
El patrón no es uniforme 	Acumulación de material en pico	Limpie la suciedad en los agujeros
	Acumulación de material en cabe	Limpie o reemplace la tapa
Centro de patrón angosto 	Pico sucio o desgastado	Limpie o reemplace el pico
	Material ligero o insuficiente	Verifique la viscosidad del material
Ancho de patron insuficiente 	Demasiada presión de aire	Regule la presión del compresor
	Material muy espeso	Verifique la viscosidad del material
Fuga de aire cuando el gatillo no esta presionado	Baja presión de aire	Regule la presión del compresor
	Válvula de entrada de aire o junta con defecto	Lubrique o cambie la junta
	Vástago de válvula atascado	Limpie la válvula
	Resorte de entrada roto	Reemplace el resorte
Fuga de material	Vástago de válvula averiado	Reemplace la válvula
	Tuerca floja	Verifique todas las tuercas
Pulverización excesiva	Válvula con falla o desgaste	Verifique la válvula
	Presión muy alta	Regule la presión del compresor
	Superficie de trabajo muy cerca	Mantenga la distancia adecuada
Material no sale	Técnica de trabajo inadecuada	Aplice las técnicas de pintura que menciona el manual
	No hay presión suficiente	Verifique la presión del compresor
	Válvula de salida está cerrada	Verifique la válvula
	Material espeso y pesado	Verifique la viscosidad del material

DESPIECE



NRO	LISTADO DE PIEZAS	NRO	LISTADO DE PIEZAS
1	TUERCA DE AJUSTE	23	AGUJA
2	PERILLA DE AJUSTE	24	RESORTE AGUJA
3	ANILLO 2.5*2.1	25	CONECTOR
4	ARANDELA	26	PERILLA DE AJUSTE
5	RESORTE DE VALVULA	27	ARANDELA
6	VALVULA ENTRADA	28	RESORTE
7	CONECTOR	29	ARANDELA
8	PISTOLA	30	SELLO
9	TAPA	31	TORNILLO
10	RESORTE GATILLO	32	ANILLO 11.2*1.6
11	ARANDELA	33	PICO
12	VALVULA	34	ARANDELA
13	ANILLO 2.5*2.1	35	ATOMIZADOR
14	ANILLO	36	CONECTOR
15	PERILLA INTERRUPTOR	37	SEGURO
16	ARANDELA	38	GATILLO
17	ANILLO DE RETENCIÓN	39	PIN
18	ANILLO 6*2	40	PIN
19	TORNILLO DE AJUSTE	41	FILTRO
20	REGULADOR	42	TANQUE
21	PERILLA REGULADOR	43	LLAVE
22	TORNILLO	44	CEPILLO